

**GeoTec-GS, a.s.**

Chmelová 2920/6

106 00 Praha 10

**Obec Blížkov**

Blížkov 79

594 42 Blížkov

**ID datové schránky: x8ib4j2**

Váš dopis značky / ze dne

naše značka  
25/6003/RJ

vyřizuje / telefon  
Mgr. Radek Jeníček / 731 644 791

dne:  
14. 1. 2025

## **VĚC: OZNÁMENÍ O PROVÁDĚNÍ GEOLOGICKÝCH PRACÍ**

Vážený pane starosto,

Správa železnic, státní organizace v katastru vaší obce připravuje stavbu vysokorychlostní trati „RS 1 VRT Světlá nad Sázavou – Velká Bíteš“. Správa železnic je státní organizací spadající pod Ministerstvo dopravy. Jejím úkolem je péče o dráhy ve vlastnictví státu a má na starosti také modernizaci a rozvoj železniční sítě. Výstavba moderní železnice je jednou z dlouhodobých priorit České republiky. Záměr výstavby VRT Praha – Brno – Ostrava je uveden v Politice územního rozvoje ČR, což je vrcholový dokument pro územní plánování. Záměr je uveden také v zákoně č. 465/2023 Sb. o urychlení výstavby dopravní, vodní a energetické infrastruktury a infrastruktury elektronických komunikací (tzv. liniový zákon).

Pro technicky správný návrh, který bude zároveň ekonomicky a ekologicky udržitelný, bude naše společnost GeoTec-GS, a. s. v katastru vaší obce provádět inženýrskogeologický průzkum pro projektovou přípravu vysokorychlostní trati. Etapa průzkumu je předběžná a bude sloužit jako podklad pro zpracování dokumentace pro povolení záměru (DPZ). V souladu s plněním požadavků §9a, odstavce 3, zákona číslo 66/2001 Sb. (o geologických pracích) ve znění pozdějších předpisů vám tímto dáváme na vědomí, že naše společnost a naši subdodavatelé budou vstupovat na pozemky ve vaší obci a budou zde provádět inženýrskogeologické průzkumné sondy a měření.

Zároveň bychom Vás rádi ujistili, že práce budou prováděny s ohledem na charakter místa, kterého se naše činnost bude týkat, a se snahou o minimalizaci negativních dopadů na předmětnou lokalitu. Místo bude následně vždy uvedeno do původního stavu. Pokud by Vám bylo i přes veškerou snahu omezeno obvyklé užívání nemovitě věci nebo by Vám vznikla škoda na majetku, máte právo na přiměřenou jednorázovou náhradu. Přílohou zasíláme situaci a výčet sond, které jsou projektovány v katastru vaší obce. Zahájení terénních prací bude probíhat v návaznosti na povolení vstupu a vytyčení inženýrských sítí. Předpokládané zahájení vrtných prací je nejdříve na konci měsíce února 2025.

S přátelským pozdravem

Mgr. Radek Jeníček  
odpovědný řešitel zakázky

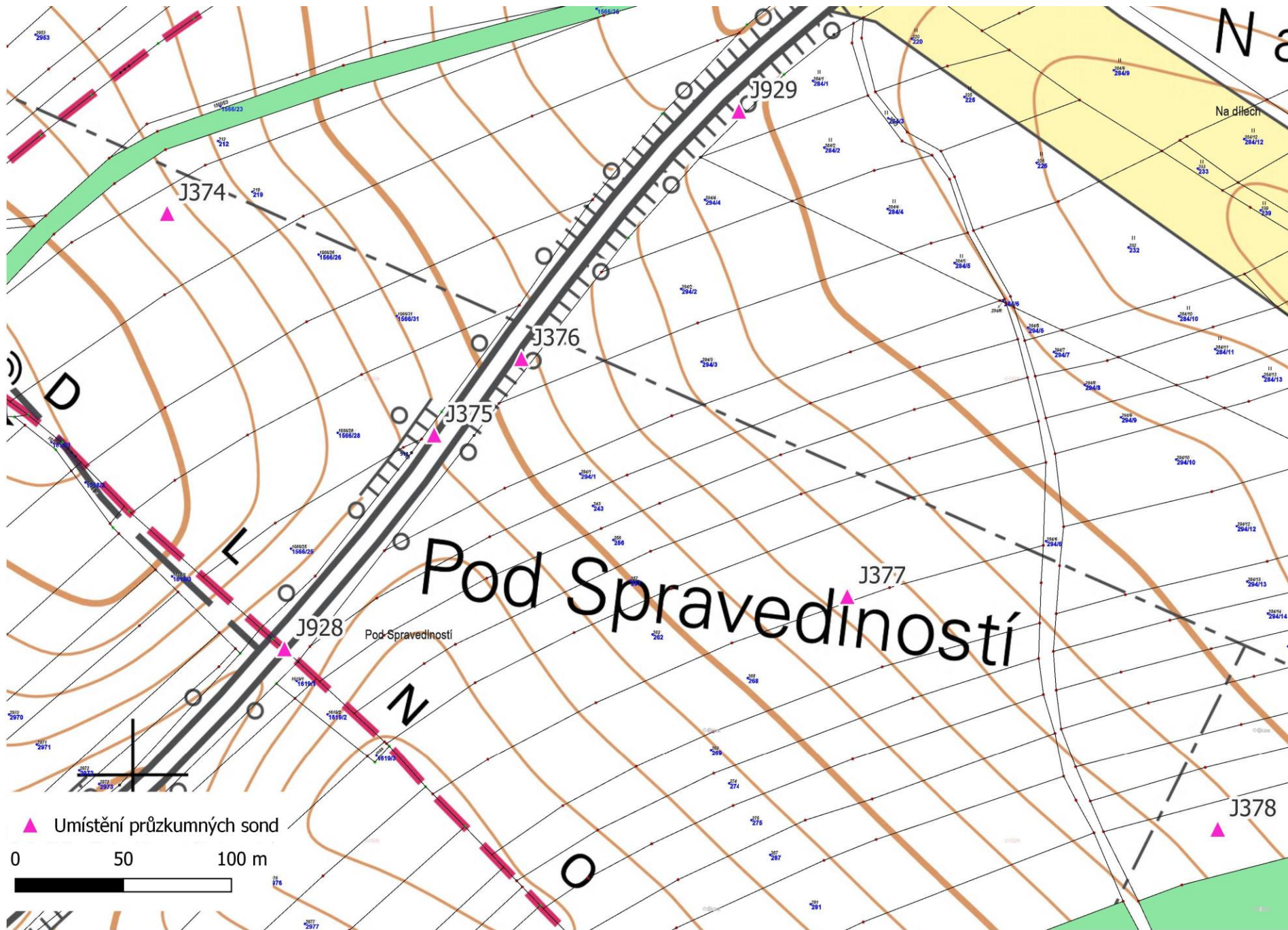
**GeoTec-GS, a.s.**  
Chmelová 2920/6, 106 00 Praha 10  
IČ: 25103431 DIČ: CZ25103431  
(18)

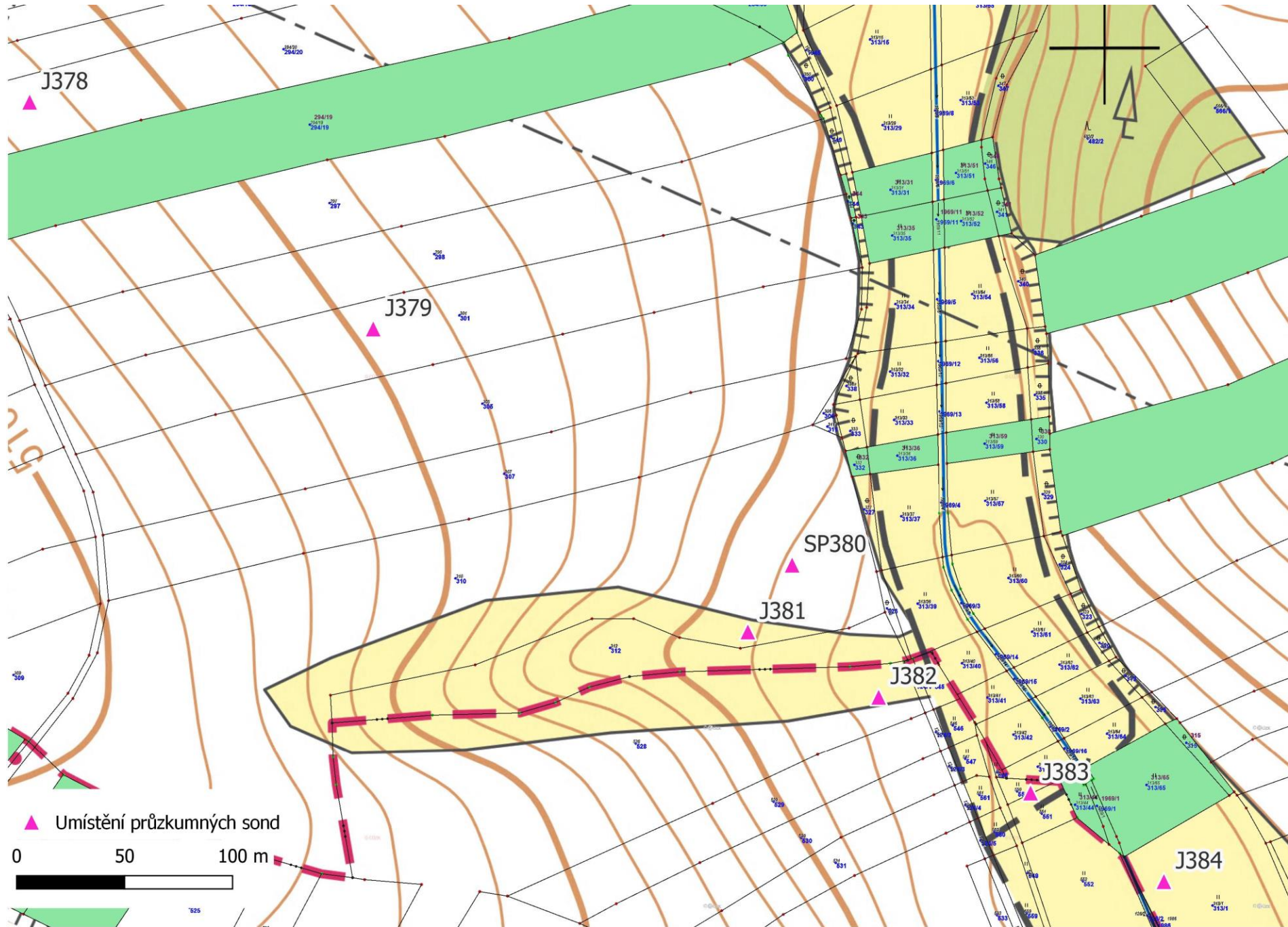
osvědčení odborné způsobilosti Ministerstva životního prostředí č. 2396/2018 v oboru hydrogeologie a inženýrská geologie

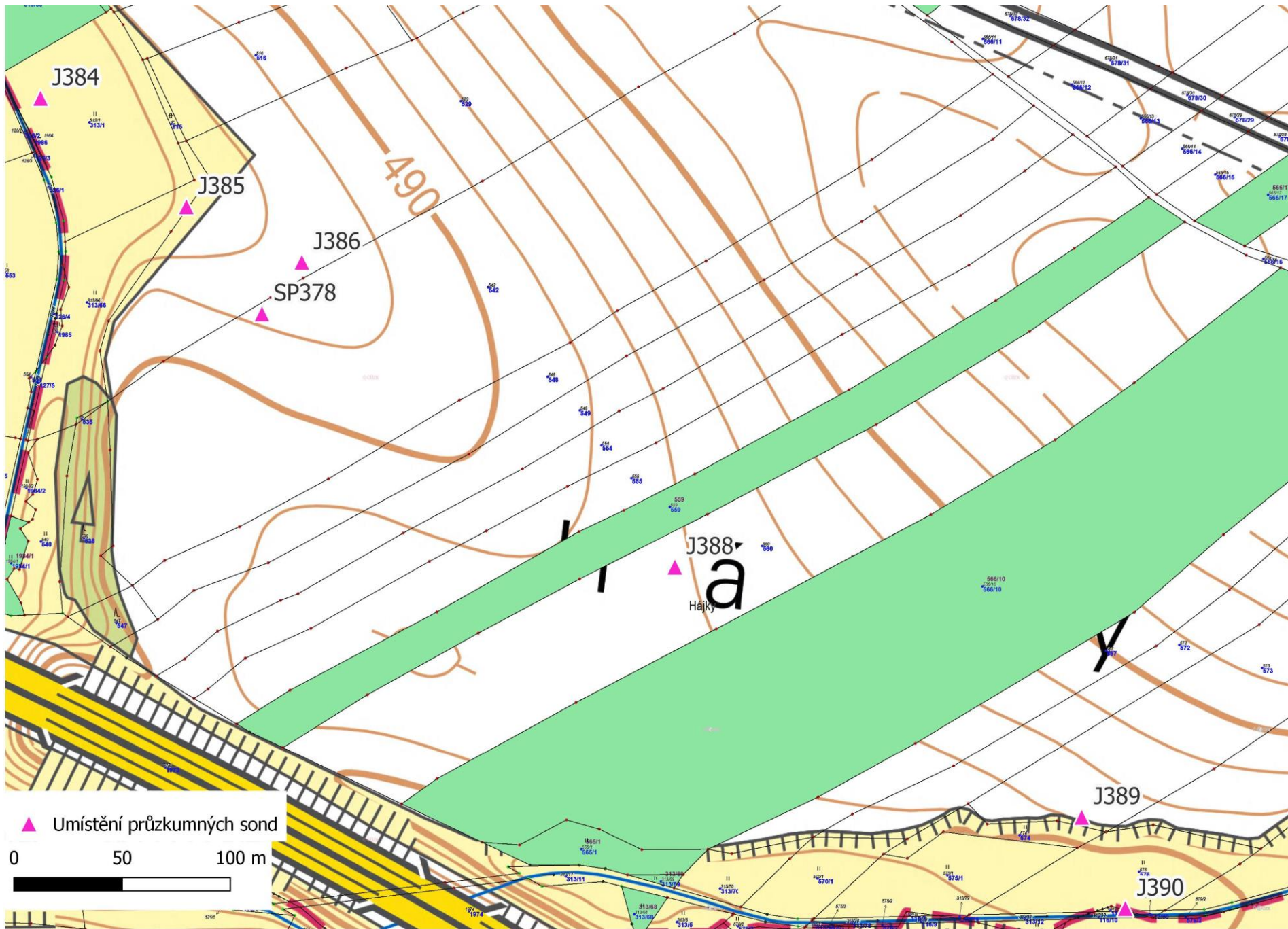
Přílohy: 1 Seznam sond v katastrálním území obce  
2 Situace se zákresem sond M 1 : 2 000  
3 Dokument SŽ

Příloha č. 1: Seznam sond v katastrálním území Blížkov

typ sondy	číslo sondy	hloubka (m)	staničení hlavní trasy (km cca)	souřadnice Y	souřadnice X	katastr	parcelní číslo	druh pozemku
J	374	12.0	152.239	-646984	-1132745	Blížkov 605603	219	Orná půda
J	375	18.0	152.394	-646861	-1132845	Blížkov 605603	1976	Ostatní plocha
J	376	18.0	152.421	-646820	-1132811	Blížkov 605603	1976	Ostatní plocha
J	377	7.0	152.599	-646669	-1132919	Blížkov 605603	262	Orná půda
J	378	8.0	152.801	-646498	-1133024	Blížkov 605603	294/20	Orná půda
J	379	6.0	152.990	-646339	-1133128	Blížkov 605603	301	Orná půda
SP	380	16.0	153.211	-646145	-1133235	Blížkov 605603	310	Orná půda
J	381	20.0	153.212	-646165	-1133266	Blížkov 605603	310	Orná půda
J	384	24.0	153.435	-645973	-1133379	Blížkov 605603	313/1	Trvalý travní porost
J	385	24.0	153.518	-645905	-1133429	Blížkov 605603	313/66	Trvalý travní porost
J	386	20.0	153.576	-645852	-1133454	Blížkov 605603	529	Orná půda
SP	387	16.0	153.575	-645870	-1133477	Blížkov 605603	542	Orná půda
J	388	8.0	153.797	-645679	-1133592	Blížkov 605603	560	Orná půda
J	389	20.0	154.016	-645491	-1133706	Blížkov 605603	573	Orná půda
J	390	24.0	154.057	-645471	-1133747	Blížkov 605603	576	Trvalý travní porost
J	928	6.0		-646930	-1132942	Blížkov 605603	1976	Ostatní plocha
J	929	6.0		-646720	-1132698	Blížkov 605603	1976	Ostatní plocha







Č. j.: 104/2025-SŽ-SS VRT

V Praze dne 9. ledna 2025

## Geologický průzkum k přípravě vysokorychlostní trati v úseku VRT ze Světlé nad Sázavou do Velké Bíteše

Vážená paní, vážený pane,

jako státní organizace jsme hlavním investorem přípravy a výstavby vysokorychlostních tratí (VRT). Nová trať odlehčí dnešním silnicím i železnicím a zajistí zkrácení cestovních dob mezi největšími městy i mezi regiony. Přípravu záměru schválila vláda ČR svým usnesením v roce 2017<sup>1</sup>. Výstavba VRT Praha – Brno – Ostrava je uvedena v Politice územního rozvoje ČR, což je vrcholový dokument pro územní plánování. Ten odráží význam této stavby v rámci ČR.

Pro citlivé zasazení nové trati do krajiny je nezbytná znalost místního prostředí. V období od 01/2025 do 12/2025 bude probíhat průzkum podloží (tzv. inženýrsko-geologický průzkum) v úseku Světlá nad Sázavou – Velká Bíteš. Průzkum ukáže skladbu podloží, chování podzemní vody v něm a pomůže dopředu odhalit i případná rizika šíření vibrací z provozu vlaků do okolí. Díky všem těmto informacím bude možné trať navrhnout technicky správně a minimalizovat její negativní dopad do území.

Záměr výstavby VRT Praha – Brno je uveden také v tzv. líniovém zákoně<sup>2</sup> a právě podle tohoto zákona budou průzkumné práce probíhat.

Provedením těchto prací Správa železnic pověřila firmu GeoTec-GS, a.s., která s Vámi bude komunikovat konkrétní postup. Snahou je co nejméně omezit hospodaření na pozemcích a minimalizovat případné škody na úrodě. Po skončení průzkumných prací platí povinnost uvést nemovité věci do původního stavu. Pokud by Vám bylo i přes veškerou snahu omezeno obvyklé užívání nemovité věci nebo by Vám vznikla škoda na majetku, máte právo na přiměřenou jednorázovou náhradu.

Správa železnic je při provádění průzkumných prací povinna postupovat v souladu s platnou legislativou, tedy podle výše uvedeného zákona. Ustanovení § 2f stanovuje, že *„Každý je povinen umožnit provádění měření a průzkumných prací v rámci přípravy stavby dopravní, vodní, energetické nebo těžební infrastruktury...“*<sup>3</sup>.

<sup>1</sup> Usnesení Vlády České republiky ze dne 22. května 2017 č. 389 o Programu rozvoje rychlých železničních spojení v České republice

<sup>2</sup> Zákon č. 416/2009 Sb., o urychlení výstavby strategicky významné infrastruktury

<sup>3</sup> § 2f zákona č. 416/2009 Sb.: *„Každý je povinen umožnit provádění měření a průzkumných prací v rámci přípravy stavby dopravní, vodní, energetické nebo těžební infrastruktury, infrastruktury pro ukládání oxidu uhličitého nebo strategické investiční stavby prováděné stavebníkem, správcem nebo provozovatelem veřejné dopravní nebo veřejné technické infrastruktury, těžební infrastruktury, infrastruktury pro ukládání oxidu uhličitého nebo strategické investiční stavby (dále jen „oprávněný investor“), a to i před zahájením řízení, kterým se stavba povoluje. Za tímto účelem má oprávněný investor a jím zmocněné osoby právo vstupovat a vjíždět na cizí nemovité věci. Oprávněný investor nebo jím zmocněné osoby jsou povinni co nejdříve šetřit práv vlastníků dotčených nemovitých věcí a nejméně 14 dní předem jim provádění měření nebo průzkumných prací na jejich nemovité věci písemně oznámit na adrese podle § 3 odst. 2. V oznámení podle předchozí věty musí být uveden důvod provádění měření nebo průzkumných prací na nemovité věci, popis činnosti, které mají být provedeny, rozsah, způsob, termín a upřesnění místa jejich provedení, označení oprávněného investora, jeho kontaktní údaje, datum vyhotovení oznámení a jméno, příjmení, funkce a podpis osoby oprávněné zastupovat oprávněného investora. Po skončení prací jsou oprávněný investor nebo jím zmocněné osoby povinni uvést nemovité věci do předchozího stavu, a není-li to možné s ohledem na povahu provedených prací, do stavu odpovídajícímu předchozímu účelu nebo užívání dotčené nemovité věci a bezprostředně písemně oznámit tuto skutečnost vlastníku nemovité věci na adrese podle § 3 odst. 2. Pokud byl vlastník nebo uživatel nemovité věci v důsledku výkonu práv oprávněného investora nebo jím zmocněné osoby podle tohoto odstavce omezen v obvyklém užívání nemovité věci nebo mu vznikla újma na majetku, má právo na přiměřenou jednorázovou náhradu ve výši dvojnásobku částky stanovené podle zákona o oceňování majetku.“*

Děkujeme za Váš vstřícný přístup. Rádi bychom Vás také požádali o případné předání informace o provádění geologických prací všem nájemcům.

Veškeré dotazy ke geologickým pracím můžete zaslat na e-mailovou adresu [VRT@spravazeleznic.cz](mailto:VRT@spravazeleznic.cz). Aktuality pravidelně umísťujeme také na webové stránky [www.vrtky.cz](http://www.vrtky.cz) nebo na facebookový profil Vysokorychlostní tratě ČR.

Děkujeme za spolupráci a vaši trpělivost při těchto pracích.

S pozdravem a přáním pěkného dne,

---

Ing. Marek Pinkava

náměstek pro přípravu oblast Jih, Stavební správa vysokorychlostních tratí